

PLAM AIRLESS

Apparecchio per verniciatura Airless

CARATTERISTICHE TECNICHE

- MOTORE ELETTRICO A NORME CE MUNITO DI SALVAMOTORE
- POTENZA: Kw 1,1
- MONOFASE 230 V 50 HZ
- LIVELLO DI RUMOROSITÀ A NORME CE (75 dB)
- PRESSIONE MASSIMA : 220 BAR
- EROGAZIONE LIBERA (senza ugello) : 5 l/m
- PREVALENZA: 50 m.
- DIAMETRO MASSIMO FORO UGELLO DI POLVERIZZAZIONE : 0,025"

ATTENZIONE

Gli apparecchi per la verniciatura Airless raggiungono pressioni estremamente elevate e con la non osservanza delle norme di sicurezza esiste il pericolo di lesioni, pertanto non è consentito usare l'apparecchio da personale non qualificato e opportunamente addestrato come da norme vigenti in materia di sicurezza. L'operatore deve leggere attentamente le istruzioni ed attenersi scrupolosamente a tutte le norme in esso elencate. La non osservanza di queste norme di sicurezza può dar luogo ad incidenti con conseguenti lesioni. Nell'eventualità di lesioni anche lievi si raccomanda di consultare immediatamente un medico informandolo con precisione del tipo di prodotto che si stava utilizzando. Si fa obbligo di collegare l'apparecchio con la messa a terra ed accertarsi sempre che l'impianto elettrico a cui intendete collegarvi sia a norma con le vigenti leggi.



NORME DI SICUREZZA

La caratteristica degli apparecchi per la verniciatura Airless System è di sviluppare alte pressioni; bisogna quindi addestrare opportunamente l'operatore che utilizza l'apparecchio all'uso corretto e raccomandare di attenersi sempre e scrupolosamente alle norme di sicurezza contenute in questo manuale. Norme di sicurezza per il sistema di spruzzatura Airless Osservare le norme di sicurezza locali! Per l'uso sicuro di apparecchi per la spruzzatura Airless ad alta pressione occorre rispettare le seguenti norme di sicurezza.



• Punto di infiammabilità

Si devono spruzzare soltanto materiali di copertura con un punto di infiammabilità uguale o maggiore a 21° C senza ulteriore riscaldamento. Il punto di infiammabilità è il minimo valore di temperatura a cui dal materiale di copertura si sviluppano vapori. Questi vapori sono sufficienti a formare una miscela infiammabile con l'aria presente nell'ambiente in cui si trova il materiale di copertura.



• Protezione antideflagrante

Non è consentito usare l'apparecchio in luoghi che rientrano nella normativa sulla protezione antideflagrante.



• Pericoli di esplosione e di incendio in lavori di spruzzatura in presenza di fonti di accensione

Durante la spruzzatura non deve essere presente nessun tipo di fonte accensione, ad esempio fiamme libere, fumare sigarette, sigari, pipe, scintille, fili incandescenti, superfici ad alta temperatura, ecc.



• Pericolo di lesioni dovuto al getto di materiale



Attenzione: pericolo di lesioni causate da iniezione!

Non puntare mai la pistola su se stessi, su altre persone o animali.

Non usare mai la pistola senza la protezione.

Il getto di materiale non deve mai venire a contatto con parti del corpo. Le alte pressioni di spruzzatura delle pistole Airless possono causare lesioni molto pericolose. In caso di contatto con il getto, quest'ultimo può iniettare materiale attraverso la pelle. Non considerare una lesione causata dalla pistola come un innocuo taglio. In caso di lesioni alla pelle causate da vernici o solventi, consultare immediatamente un medico per una rapida e competente medicazione. Informare il medico sul tipo di sostanza impiegata o sul tipo di solvente utilizzato.

- Inserire la sicura della pistola per evitare un azionamento involontario. Durante il montaggio e lo smontaggio dell'ugello e prima delle interruzioni di lavoro occorre inserire sempre la sicura della pistola e scaricare la pressione. Prima di intervenire per qualsiasi motivo nelle parti dell'apparecchio, pistola compresa, spegnere sempre il motore tramite l'apposito interruttore e scaricare sempre la pressione agendo sia sulla valvola di regolazione della pressione sia aprendo il rubinetto di ritorno (vedi FIG.1). Mettere sempre la sicura alla pistola anche per brevi pause (vedi manuale pistola).



- **Contraccolpo della pistola**

Se la pressione di esercizio è elevata, l'azionamento del grilletto provoca un contraccolpo la cui forza può raggiungere un'intensità di 15 N. Se non si è preparati a compensare questo contraccolpo, la mano può essere scagliata violentemente indietro e si può perdere l'equilibrio, provocando lesioni anche serie.

- **Maschera respiratoria per la protezione da vapori di solvente**

Durante il lavoro di spruzzatura indossare una maschera respiratoria. All'operatore va messa a disposizione una maschera respiratoria.

- **Prevenzione di malattie professionali**

Allo scopo di proteggere la pelle sono necessari indumenti di sicurezza, guanti ed eventualmente una crema protettiva dell'epidermide. Osservare le norme dei produttori dei materiali di copertura, dei solventi e dei detergenti nella preparazione, lavorazione e pulizia dell'apparecchio.

- **Pressione di esercizio massima**

La pressione di esercizio massima ammissibile della pistola, degli accessori della pistola e del tubo flessibile ad alta pressione non deve assumere valori maggiori di quello 250 BAR (25 MPa) indicato sulla targhetta dell'apparecchio quale valore massimo ammissibile della pressione di esercizio. Utilizzare esclusivamente accessori (tubi, pistole, raccordi ecc.) a norme CE e garantiti per alte Pressioni



- **Elettricità statica**

Dato che il prodotto scorrendo nel tubo genera elettricità statica, bisogna tassativamente collegare la pompa con la messa a terra. Pertanto accertarsi sempre che l'impianto elettrico a cui intendete collegarvi sia a norma con le leggi vigenti.

ISTRUZIONI DI USO E MANUTENZIONE

- Prima di procedere accertarsi che il voltaggio della rete elettrica alla quale intendete collegarvi corrisponda a quella indicata sulla targhetta del motore elettrico dell'apparecchio.
- Eventuali prolunghie di cavo elettrico di limitata metratura devono essere almeno uguali allo spezzone in dotazione all'apparecchio. Per metrature più importanti la sezione del filo deve essere più grande: in questi casi è sempre consigliato avvalersi della consulenza di un esperto elettricista. Attenzione: prolunghie di cavo elettrico non idonee possono danneggiare irrimediabilmente il motore!
- Attenzione!!! Questo apparecchio è dotato di impianto di messa a terra anche del carrello, a norma delle leggi vigenti. Pertanto accertarsi sempre che anche eventuali prolunghie di cavo elettrico abbiano la messa a terra regolarmente collegata con prese e spine. Accertarsi sempre che l'impianto elettrico a cui intendete collegarvi sia a norma con le leggi vigenti.

OPERAZIONI PER UN CORRETTO E SICURO USO DELL'APPARECCHIO

- Effettuare i collegamenti del tubo materiale sia alla pistola che alla pompa, serrando con la chiave in dotazione i relativi raccordi.
- Effettuare il collegamento del sistema di aspirazione alla pompa serrando molto bene i relativi raccordi.
- Accendere il motore tramite l'apposito interruttore.
- Immergere il pescante del sistema di aspirazione nel contenitore del prodotto che intendete spruzzare e che avrete già preparato, filtrato e diluito come consigliato dal fabbricante.
- Lasciate aspirare la pompa fino a quando il prodotto non fuoriesce dal tubetto di ritorno del sistema di aspirazione. Ottenuto un flusso regolare, chiudere il rubinetto posto in linea al tubetto di ritorno, ruotare lentamente la valvola di regolazione pressione verso il Max e controllare la pressione desiderata al manometro.
- Procedere con la spruzzatura attenendosi scrupolosamente alle norme di sicurezza riportate in questo manuale e nel manuale della pistola.

MANUTENZIONE

- Per la pulizia della pompa si proceda con la stessa tecnica sopra descritta facendo aspirare solventi adatti al prodotto utilizzato o acqua se trattasi di prodotto all'acqua.
 - Una scrupolosa pulizia allunga la durata dell'apparecchio ed evita perdite di tempo al momento del riutilizzo dello stesso.
 - Sostituire l'olio dopo le prime cento ore di lavoro, utilizzando Olio Idraulico Q8 HAYDN 32 oppure AGIP OSO 32 o similari.
- Attenzione: l'utilizzo di oli non adatti può danneggiare seriamente l'apparecchio.
Attenzione: lo smaltimento dell'olio usurato va effettuato nel rispetto delle leggi vigenti. I successivi cambi di olio dovranno essere effettuati ogni 500 ore di utilizzo.
- In previsione di lunghi periodi di inattività dell'apparecchio si consiglia di oliare le valvole di aspirazione e compressione con oli leggeri.

CAUSE E RIMEDI IN CASO DI CATTIVO FUNZIONAMENTO

IL MOTORE NON PARTE:

- ⇒ non c'è tensione: controllare gli allacciamenti e verificare che arrivi tensione nella presa dove siete allacciati
- ⇒ salvamotore disinserito: portare l'interruttore nella posizione zero e premere il pulsante rosso del salvamotore

• IL MOTORE SI FERMA:

- ⇒ caduta di tensione: controllare la linea
- ⇒ salvamotore disinserito: procedere come sopra

• LA POMPA NON ASPIRA:

- ⇒ tubo di aspirazione non completamente immerso nel prodotto: aggiungere prodotto
- ⇒ raccordo tubo di aspirazione allentato: serrare a fondo
- ⇒ tubo di aspirazione rotto: sostituire
- ⇒ filtro di aspirazione intasato: pulire o sostituire
- ⇒ livello olio idraulico basso: rabboccare con olio idraulico AGIP OSO 32
- ⇒ valvola di aspirazione inceppata: smontare il raccordo del sistema di aspirazione e sbloccare la valvola inserendo e spingendo con un dito: non usare mai arnesi per effettuare questa operazione.
- ⇒ valvola di compressione inceppata: togliere il tappo della valvola e pulire la sfera rimontando poi il tutto come in origine. Non allungare mai la molla e se usurata sostituirla.
- ⇒ la guarnizione della valvola di aspirazione è mancante: metterne una nuova

• LA POMPA ASPIRA MA LA PRESSIONE NON SALE:

- ⇒ rubinetto di ritorno aperto o usurato: chiuderlo e se usurato sostituirlo

- ⇒ valvola di regolazione pressione in posizione di minimo: ruotarla in posizione di massimo
- ⇒ molla della valvola di compressione difettosa o usurata: sostituire molla
- ⇒ tubo di aspirazione difettoso: sostituire

• LA POMPA ASPIRA, LA PRESSIONE SALE MA SCENDE SUBITO APPENA SI AZIONA LA PISTOLA:

- ⇒ foro dell'ugello troppo grande o usurato: sostituirlo
- ⇒ filtri otturati: pulire o sostituire
- ⇒ tubo di aspirazione allentato: serrare a fondo il relativo raccordo controllando che la guarnizione della valvola di aspirazione sia al suo posto
- ⇒ il prodotto è troppo pesante o denso: diluire e filtrare

• IL TUBO DEL MATERIALE VIBRA ECCESSIVAMENTE:

- ⇒ il foro dell'ugello è troppo grande o usurato: sostituire
 - ⇒ la valvola di compressione è usurata: sostituire
- Per eliminare il problema delle vibrazioni del tubo, consigliamo di dotare la macchina dello speciale spezzone di tubo "Antivibrazioni" da collegare all'uscita della testata della pompa. Questo speciale tubo viene fornito a richiesta.

• LA SPRUZZATURA NON E' UNIFORME E LASCIA DELLE STRISCE:

- ⇒ pressione troppo bassa: aumentare la pressione
- ⇒ prodotto troppo denso: diluire
- ⇒ ugello troppo grande o usurato: sostituire

ISTRUZIONI PER SBLOCCARE LE VALVOLE PER SERIE TESTAROSSA

Nella necessità di provvedere a sbloccare le valvole di mandata e di aspirazione, un inconveniente dovuto ad una insufficiente pulizia oppure per una lunga inattività dell'apparecchio, procedere nel modo seguente:

• VALVOLA DI MANDATA

Svitare il tappo con l'apposita chiave in dotazione, rimuovere la molla con guida e la sfera, pulire accuratamente e rimontare come in origine.

• VALVOLA DI ASPIRAZIONE

Inserire il dito indice della mano e spingere fino a sbloccare l'otturatore. Non utilizzare mai utensili o altro.

MANUTENZIONE E NORME DI SICUREZZA PER AIRLESS B500

ATTENZIONE!!!! PRESSIONE MAX 350 BAR

NON SUPERARE MAI LA PRESSIONE MASSIMA STABILITA DAL FABBRICANTE!

L'operatore si deve attenere scrupolosamente a tutte le istruzioni contenute in questo manuale atte a garantire un utilizzo corretto e sicuro.

Attenzione!!! La non osservanza di queste norme di sicurezza può provocare ferite!

Nell'eventualità anche di lievi ferite, interpellare immediatamente un medico.

- Quando la pistola è in pressione non mettere mai le dita o la mano davanti ad essa e non dirigere mai la stessa verso se stessi o altri.
- Nelle pause di lavoro anche brevi, bloccare sempre il grilletto con l'apposita levetta di sicura, togliere sempre la pressione alla pompa (come da istruzioni) e spegnere il motore.
- Quando la pistola viene lasciata incustodita, anche per brevi periodi, bloccare sempre il grilletto, scaricare sempre la pressione alla pompa e spegnere il motore.
- Prima di effettuare qualsiasi intervento alla pistola, togliere sempre la pressione alla pompa e spegnere il motore.
- Utilizzare esclusivamente accessori (ugelli, raccordi, tubazioni ecc.) garantiti per alte pressioni e conformi alle direttive CE.
- Dato che il prodotto scorrendo nel tubo genera elettricità statica, bisogna tassativamente collegare la pompa con la messa a terra. Pertanto accertarsi sempre che l'impianto elettrico a

cui intendete collegarvi sia a norma con le leggi vigenti.

- Questo prodotto è idoneo per l'installazione su macchine subordinatamente alla loro conformità alle direttive CE.

DISPOSITIVO DI SICUREZZA PER AIRLESS

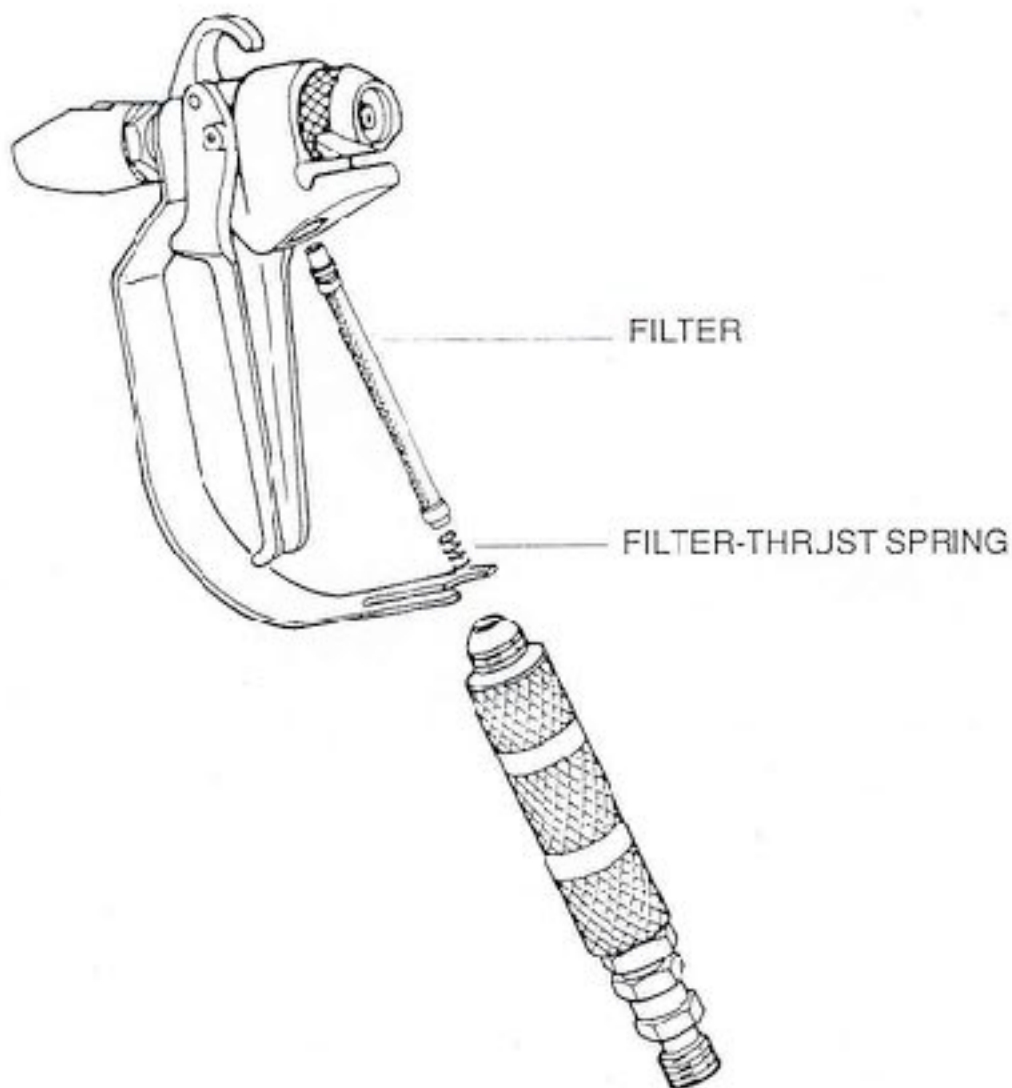


SICURA INSERITA, GRILLETTO BLOCCATO



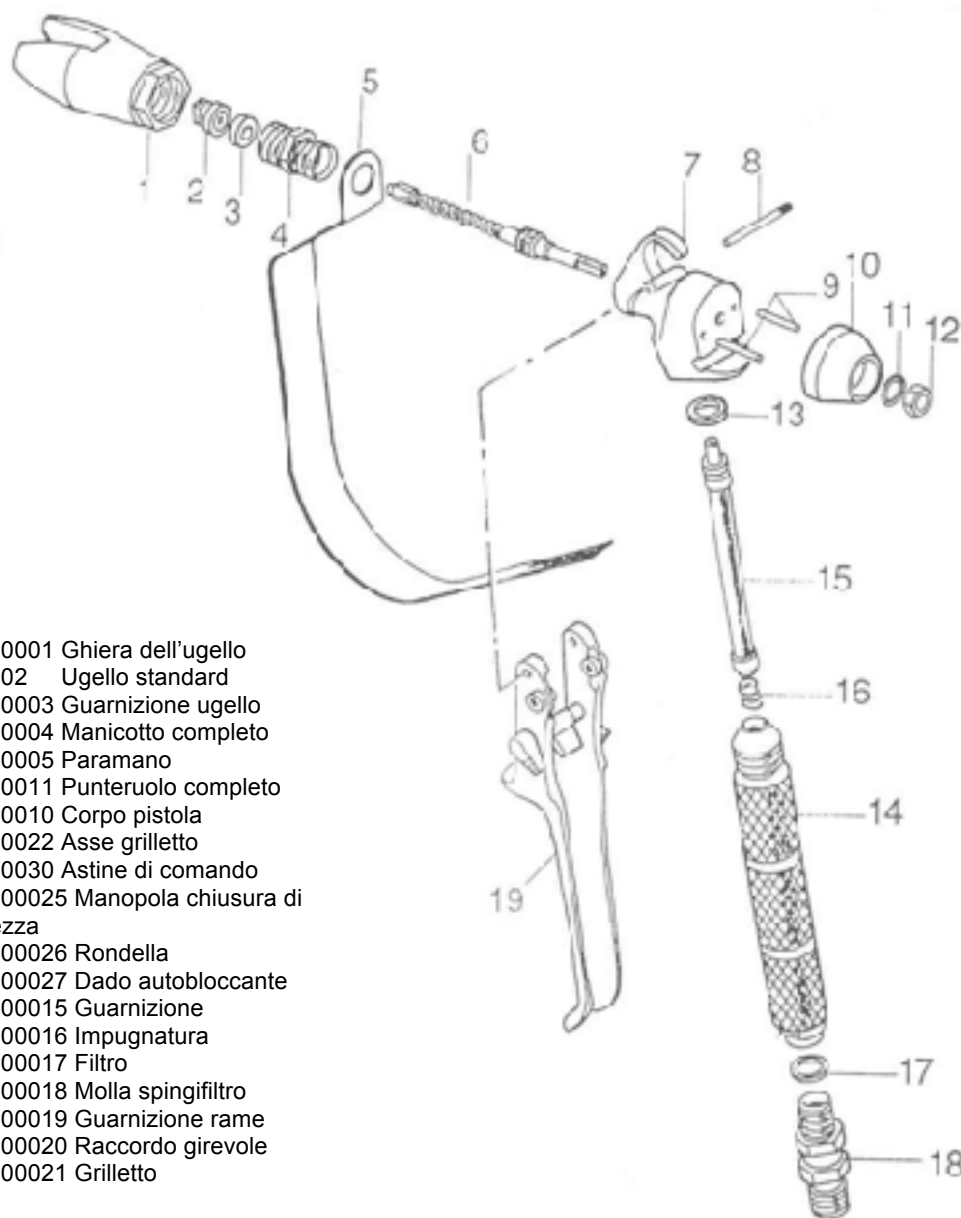
SICURA DISINSERITA, GRILLETTO LIBERO

ISTRUZIONE PER LA MANUTENZIONE O LA SOSTITUZIONE DEL FILTRO SITUATO NELL'IMPUGNATURA DELLA PISTOLA



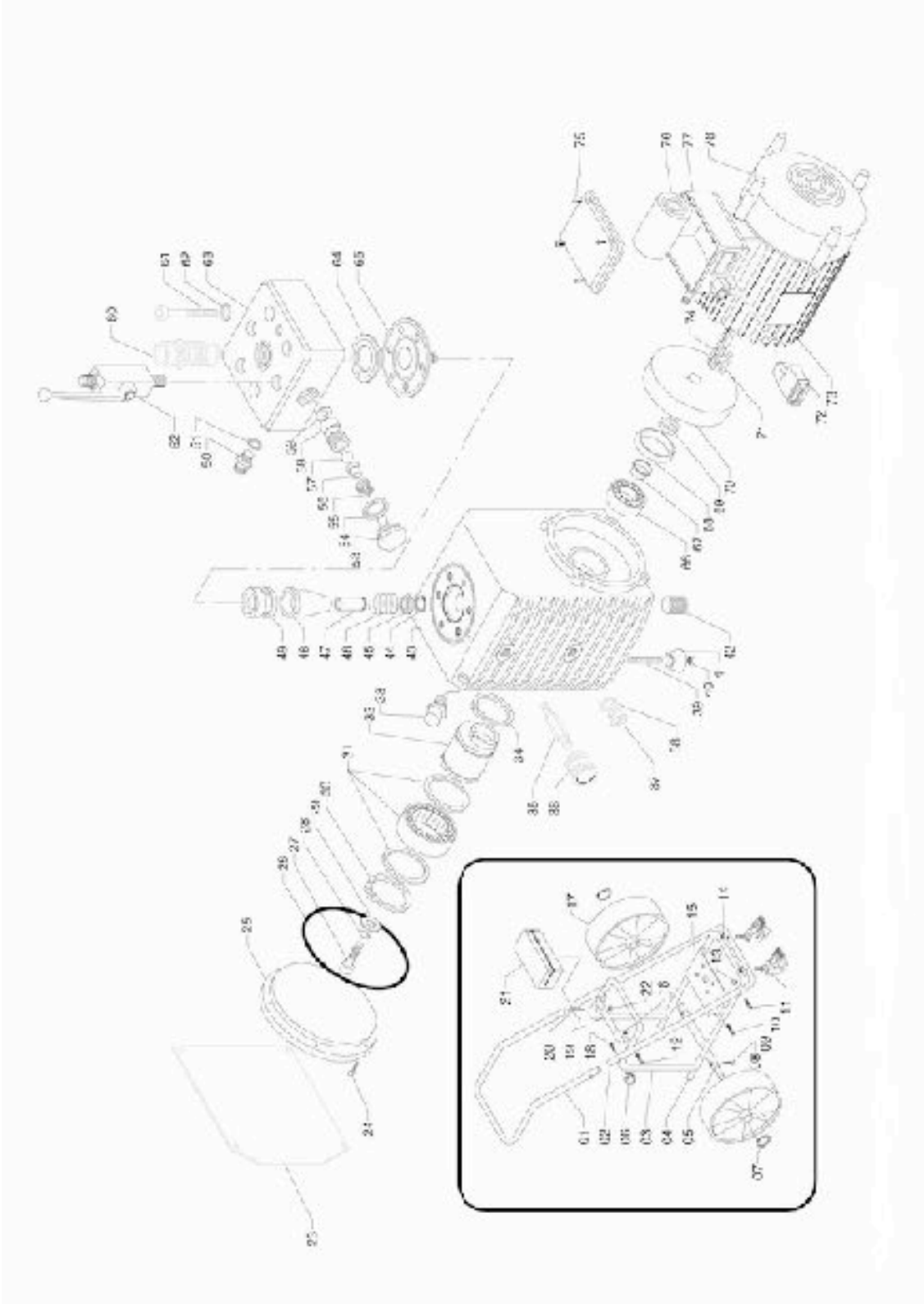
ATTENZIONE!!!! Prima di effettuare qualsiasi intervento alla pistola, togliere sempre la pressione alla pompa (come da istruzioni) e spegnere il motore.
Per accedere al filtro posto nell'impugnatura della pistola, svitare l'impugnatura e rimuovere il filtro procedendo alla pulizia o alla sostituzione.
Nel montaggio assicurarsi della posizione del filtro e accertarsi della presenza della molla spingifiltro.
L'operazione di controllo e pulizia del filtro deve essere effettuata molto spesso, almeno due volte durante una giornata di utilizzo.

PISTOLA AIRLESS



- 1 A800001 Ghiera dell'ugello
- 2 A0102 Ugello standard
- 3 A800003 Guarnizione ugello
- 4 A800004 Manicotto completo
- 5 A800005 Paramano
- 6 A800011 Punteruolo completo
- 7 A800010 Corpo pistola
- 8 A800022 Asse grilletto
- 9 A800030 Astine di comando
- 10 A800025 Manopola chiusura di sicurezza
- 11 A800026 Rondella
- 12 A800027 Dado autobloccante
- 13 A800015 Guarnizione
- 14 A800016 Impugnatura
- 15 A800017 Filtro
- 16 A800018 Molla spingifiltro
- 17 A800019 Guarnizione rame
- 18 A800020 Raccordo girevole
- 19 A800021 Grilletto

AIRLESS MODELLO PLAM AIRLESS ESPLOSO



POS. CODICE DENOMINAZIONE

1-22 CA10000 Carrello completo
 23 CA5775 Targa
 24 CA4209 Bullone
 25 A05105 Coperchio camera olio
 26 CA5106 O-ring
 27 A04375 Bullone
 28 A04476 Rondella
 29 CA4205 Rondella di fermo camme
 30 CA4232 Seeger
 31 CA4204 Cuscinetto per camme
 32 A04203 Albero a camme
 33 CA429 Tappo carico olio
 34 CA4232 Seeger
 35 CA4214-15 Valvola regolazione pressione
 36 CA4215 Manopola
 37-38 CA4213 Spia livello olio
 39 CA10120 Bullone
 40 CA10070 Dado autobloccante
 41 S110730 Gommini
 42 CA4211 Tappo scarico olio
 43 A05104 Corpo idraulico
 44 CA5112 Seeger
 45 A05113 Rondella
 46 A05114 Molla pistone
 47 A05111 Pistone
 48 A05109 Cilindro
 49 A05118 Riempimento
 50 CA420 Nipplo uscita testata
 51 CA423 Rondella
 52 CA5123 Rubinetto HP
 53 CA410 Tappop valvola di compressione
 54 CA411 Guarnizione rame
 55 CA412 Molla calibrata
 56 CA413 Anello guida
 57 CA414 Sfera diam.11
 58 CA415 Raccordo sede sfera
 59 CA416 Guarnizione sede sfera
 60 CA4217 Valvola di aspirazione
 61 CA5119 Bullone
 62 CA4216 Rondella snoor
 63 A05116 Testata nuda
 64 A05115 Membrana completa
 65 A05116 Spessore membrana
 66-67 CA4202 Cuscinetto
 68 CA4201 Paraolio
 69 CA4200 Distanziale
 70 A05103 Volano
 71 CA4724 Chiavetta
 72 CA428/S5 Interruttore elettrico
 73+74+78 A05100 Motore elettrico
 75-77 CA428BOX Scatola portainterruttore
 76 A5102 Condensatore